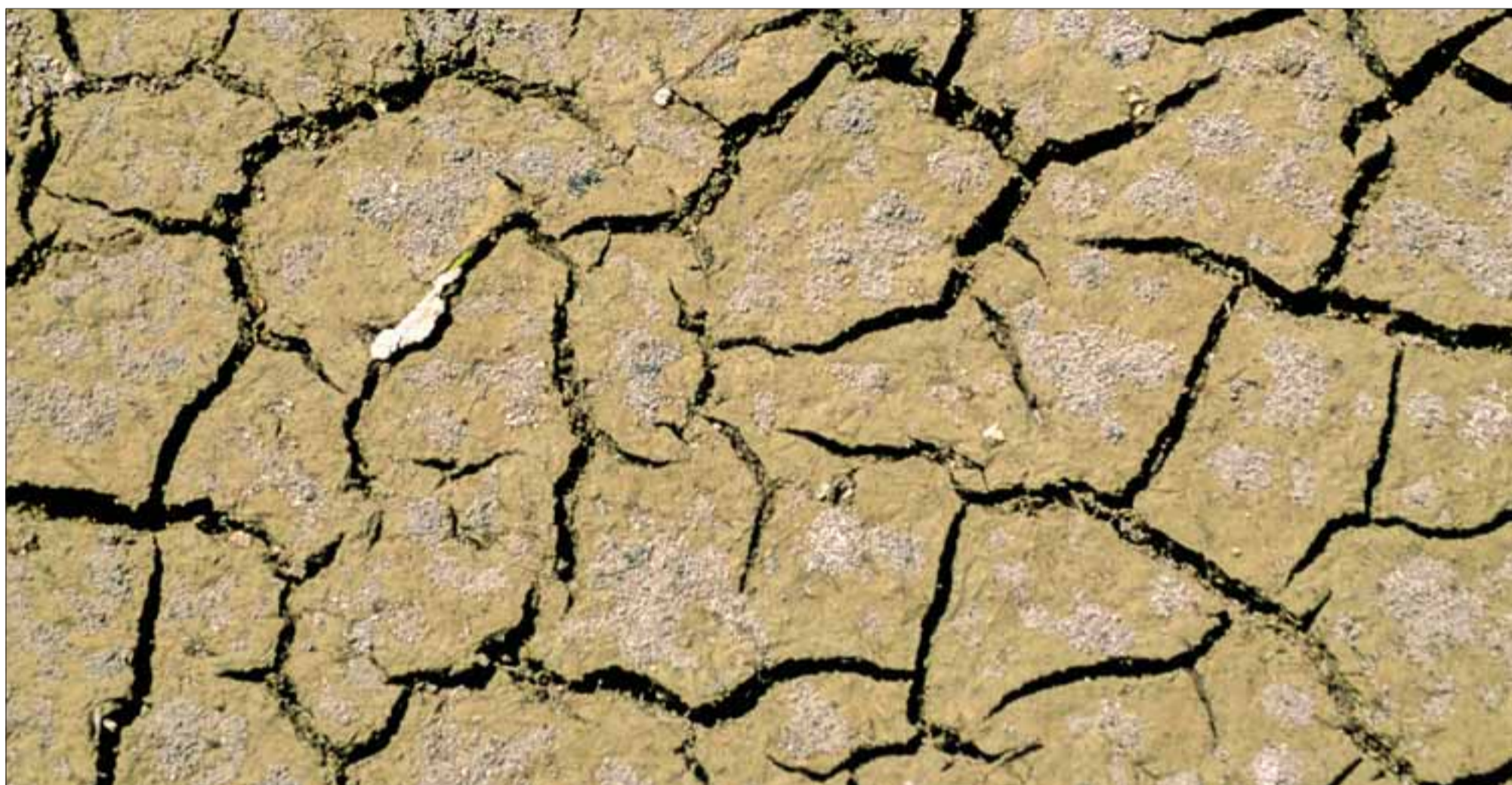


EL CORREO DEL MEDIO AMBIENTE

Publicación
gratuita

El Periódico que informa y educa en el respeto al medio ambiente

NÚMERO 37 • PUBLICACIÓN BIMESTRAL DE DIFUSIÓN GRATUITA • Editan: Asociación Reforesta y FCPN (Federación de Asociaciones CPN)



ROBERTO ANGUITA

El cambio climático afecta a la salud

El cambio climático preocupa a los expertos por sus efectos perjudiciales sobre la salud de la población. (pág. 3)

SIETE ALIMENTOS BÁSICOS SIN QUÍMICOS

EWG ha identificado siete productos que contienen un alto índice de químicos. (pág. 4)



A FAVOR DE LOS INDÍGENAS AISLADOS

Survival hizo públicas unas fotografías de indígenas no contactados en el interior de la Amazonia brasileña. Estas fotos tuvieron una gran repercusión mediática. (pág. 14)

ADEMÁS...

Novios ecológicos. (Pág. 5) • Consejos para una conducción económica y menos contaminante. (Pág. 6) • El gobierno aprueba el mapa eólico marino. (Pág. 7)

¿QUIERES DESCARGARTE EL CORREO DEL MEDIO AMBIENTE EN PDF?

Si es así, envíanos un mensaje solicitándolo a

elcorreo@reforesta.es

y, cada vez que aparezca un número, te enviaremos el vínculo para la descarga.

Editan:



Subvencionado por:



WWF alerta de que Doñana acabará como Daimiel



Pasarela peatonal en El Acebuche (Doñana)

WWF pide que el Parque Nacional de Doñana se mantenga como humedal de importancia internacional y no acabe como el de las Tablas de Daimiel. Con motivo de la celebración del Día Mundial de la Lucha contra la Desertificación y la Sequía, WWF presentó un informe pionero sobre las necesidades de agua de los ríos, arroyos y marismas de Doñana, para garantizar su supervivencia a medio y largo plazo.

La sobreexplotación de las aguas subterráneas es un importante factor de desertificación y la desecación de los humedales es uno de los primeros síntomas de este proceso. Esta amenaza ya ha eliminado prácticamente el humedal del Parque Nacional de Las Tablas de Daimiel y está empezando a afectar a la marisma de Doñana.

De continuar la actual situación, la marisma de Doñana sufrirá irremediablemente el proceso conocido como "daimielización". Es decir, se encamina a repetir el mismo escenario del humedal del Parque Nacional de Las Tablas de Daimiel, que apenas cuenta con un 1% de superficie inundada.

En el informe, titulado "Caudales Ecológicos en la marisma del Parque Nacional de Doñana y su ámbito de

influencia", la organización constata que, si continúa la tendencia actual de uso ilegal del agua, ocupación masiva del territorio para cultivos de regadío, como el fresón, y sobreexplotación del acuífero Almonte-Marismas, este Espacio Natural pronto acabará como el Parque Nacional de Daimiel.

WWF señala cuánta agua necesita Doñana para evitar su desaparición y analiza el grave impacto de los cultivos de regadío. El documento propone el caudal mínimo o caudal ecológico que deben tener los ríos que alimentan el humedal de Doñana para evitar que se seque. WWF añade que el cambio climático está agravando la sequía en Doñana y prevé que los años de marisma seca serán cada vez más frecuentes. De hecho, ya se ha quedado prácticamente sin agua en años con escasas precipitaciones.

La desertificación es un proceso de degradación de tierras por efecto directo de la acción humana. Las principales causas de este proceso son la sobreexplotación de los recursos hídricos, la agricultura intensiva, la tala indiscriminada de bosques, el sobrepastoreo, los incendios y la ocupación del suelo por el negocio inmobiliario.

BANCO DE IMÁGENES Y SONIDOS DEL MINISTERIO DE EDUCACIÓN

El planeta en cifras

18

lince ibérico han nacido en cautividad durante este año. El Plan de Cría en Cautividad del Lince Ibérico dispone en la actualidad de 78 ejemplares.

3,6%

han disminuido las emisiones mundiales de CO₂ por petróleo en el primer trimestre de este año, en comparación con el mismo periodo de 2008. Según WWF, esta disminución se debe a la crisis económica. Se trata del primer descenso en tres décadas.

2

ejemplares de tiburón peregrino fueron capturados y descargados en Cullera (Valencia), según ha denunciado Oceana. Este tiburón está clasificado como "amenazado de extinción" en el Mediterráneo, y es una especie protegida en la Unión Europea.

HALCONES PARA EL CIELO DE MADRID

La Comunidad de Madrid está llevando a cabo el Plan de Introducción de Halcón Peregrino en Núcleos Urbanos. Para ello está aplicando la técnica conocida como "Hacking", que se basa en la filopatria, es decir, la fidelidad de los halcones al lugar



Los tres polluelos introducidos en Torre Europa

de nacimiento y, por tanto, la tendencia a volver a dicho lugar. En 2009 se han introducido tres pollos de dos meses de edad en un jaulón en la Torre Europa. Allí han sido alimentados diariamente con la intención de que, cuando sean adultos, escojan esta zona de Madrid para vivir. Ya hay una pareja de halcones criando en esta ciudad.

El Halcón peregrino es una especie mayoritariamente ornitófaga, cuyo alimento principal son las palomas, las tórtolas y los estorninos

El Correo del Medio Ambiente

Edita: Asociación Reforesta y Federación CPN.


Sector Foresta, 43.
28760 - Tres Cantos
refore@reforesta.es


Comisión y Promoción de la Restauración Forestal

Avda. República Argentina, 27
16002 - Cuenca
fcpn@fcpn.es

Teléfonos de redacción:
91-8046509 969-235598

Dirección: Miguel Ángel Ortega.

Redacción: Gabriela Tabarés, Abraham Ruiz, M. Á. Ortega y Santi Cuerda.

Maquetación: Abraham Ruiz y Gabriela Tabarés.

Para reservar su publicidad:
91-8046509

Imprime: Integral Press

Depósito Legal: M-39729-2000

Los expertos advierten de los efectos del cambio climático en la salud

El cambio climático es motivo de preocupación entre los expertos en clima y los profesionales sanitarios por sus efectos perjudiciales sobre la salud de la población. “Es lógico que los profesionales sanitarios nos interese por un problema sobre el cual hay que empezar a adelantar posibles soluciones antes de que sea demasiado tarde”, aseguró el profesor José Luis Carreras, Académico de Número y catedrático de Radiología de la Universidad Complutense de Madrid, en el Encuentro RANM con la Salud Ambiental.

Redacción

Esta jornada de debate, organizada por la Real Academia Nacional de Medicina (RANM) con la colaboración del Instituto Novartis de Comunicación en Biomedicina, reunió a especialistas de distintas disciplinas para analizar los efectos del medio ambiente en la salud de los ciudadanos.

Según el profesor Xavier Rodó, director del Institut Català de Ciències del Clima (IC3), el calentamiento del planeta puede provocar la entrada de enfermedades tropicales en España. Asimismo, las condiciones ambientales pueden motivar la reaparición de enfermedades ya eliminadas de determinadas regiones. Un ejemplo son los brotes de peste que han vuelto a hacer acto de presencia en distintas zonas del planeta, como Asia Menor y países del Este de Europa, donde se suspendieron los programas gubernamentales de control de las poblaciones de roedores, principales portadores de la enfermedad. “Al producirse además un cambio en los patrones de temperatura y precipitación en zonas de Asia y África se ha favorecido nuevamente su expansión. También se ha visto una reemergencia del cólera en el continente africano, con brotes sincronizados en varios países, después de episodios de lluvias torrenciales, así como de la malaria en áreas llamadas de frontera, a donde la enfermedad aún no había llegado”, comenta el profesor Rodó.

Unas enfermedades reaparecen y otras irrumpen por primera vez gracias a la ‘colaboración’ de situaciones climáticas extremas. Es el caso de la provocada por el virus de la “lengua azul”. El profesor Rodó señala que, aunque no afecte directamente a los humanos, es responsable de la muerte de millón y medio de cabezas de ganado en los últimos años y tiene unas consecuencias sociales y económicas enormes. “A veces, los efectos indirectos del clima son tanto más importantes porque afectan también a nuestro modo de supervivencia”, precisa.

Los expertos creen que conviene analizar el efecto que la subida media de la temperatura tiene sobre las patologías crónicas comunes. Las dolencias cardiovasculares y las respiratorias se



El incremento de la temperatura afectará a la disponibilidad de agua y a la salud humana

agravarán. Los incrementos de temperatura y un descenso de las precipitaciones en algunas áreas y estaciones del año de hasta un 40% tendrán consecuencias que se dejarán notar especialmente en los pacientes crónicos. Casi medio grado más en un solo año, como anunció la Organización Meteorológica Mundial que había sucedido en 2006, representa “un

tendencia no va a invertirse en los próximos años, sino más bien todo indica que las cosas van a ir a peor.”, asegura el profesor Rodó.

Calentamiento al alza

Un informe reciente de la Organización Meteorológica Mundial indicó que once de los últimos doce años están entre los más cálidos desde que hay regis-

monzónicas que hubo aquel año en el Sur de Asia y que causaron más de 2.000 muertos, pasando por las temperaturas superiores a los 45 grados centígrados que hasta ese momento no se habían tenido en países europeos como Rumania o Bulgaria”.

No es fácil, según el profesor Carreras, predecir con exactitud las consecuencias del cambio



Mosquito anopheles, portador del protozoo parásito que provoca la malaria

incremento extraordinario porque es muy rápido para nuestra capacidad de adaptación como especie y no todos los individuos pueden resistir estos cambios del mismo modo. Según las previsiones de las que disponemos, esta

“Sólo en 2007”, recuerda el profesor Carreras, “tuvimos múltiples ejemplos de fenómenos meteorológicos de inusitada intensidad: desde las lluvias de Uruguay, las peores del último medio siglo, hasta las inundaciones

climático sobre la salud. “Las opiniones oscilan entre las totalmente catastrofistas y las absolutamente optimistas, pero lo cierto es que el IPCC ya auguró que el cambio climático traería consigo una pérdida significativa de vidas y la OMS ya ha dicho que un pequeño aumento de temperatura puede traducirse en un incremento dramático de muertes debido a una mayor propagación de enfermedades como el dengue, el cólera o la malaria”.

Sobre los potenciales efectos beneficiosos del cambio climá-

tico, como pudiera ser la posibilidad de aumentar cultivos en zonas frías, al profesor Carreras le parecen directamente “inciertos y no provocan sino risa y e hilaridad. Ante lo desconocido lo mejor es ser prudentes e intentar evitar el cambio climático en la medida de lo posible”.

Evitar los efectos del cambio climático

Según el profesor Rodó, es imprescindible dedicar más recursos a la investigación. “Debemos ponernos a trabajar ya mismo, sin más dilación, porque no hay tiempo. Conocer el efecto del clima en las enfermedades infecciosas no es ni de lejos trivial. Sabemos poco de la dinámica de las enfermedades que pueden constituir una amenaza en el futuro, aunque algunas son ya padecidas, desgraciadamente, por muchísimas personas de otros países, en donde la capacidad de respuesta colectiva es muy limitada”.

Pero, según este experto, para entender y saber integrar el papel del clima, se requiere tiempo, recursos e infraestructuras nuevas así como unas miras un poco más amplias. “Esta es no obstante, una apuesta sin riesgo, porque des-

CREADO EL OBSERVATORIO DE SALUD Y CAMBIO CLIMÁTICO

El Consejo de Ministros aprobó el pasado abril la creación del Observatorio de Salud y Cambio Climático, un organismo que nace con vocación de velar por el entorno y sus consecuencias sobre la salud. El organismo estará adscrito al Ministerio de Sanidad y Política Social. En sus propuestas participará, también, el Ministerio de Medio Ambiente, Medio Rural y Marino.

graciadamente el área en la que vivimos es una de las que más va a padecer los efectos de dicho cambio. España debe efectuar una apuesta más clara y seria en investigación sobre clima y cambio climático, que debe ser ya una línea estratégica de la acción de todos los gobiernos. No hablamos de una amenaza, sino de una realidad que nos afecta aquí y ahora y que nos tenemos que creer. Si no invertimos, corremos el riesgo de ser un país de segunda fila con un problema de primer orden”, subraya.

Siete alimentos básicos para una alimentación sin químicos

Existen algunos productos que, por sus características y por el proceso de producción que conllevan, suponen un gran riesgo para nuestra salud. La ONG norteamericana Environmental Working Group (EWG) ha identificado siete productos de alto riesgo para nuestra salud, debido al alto índice de químicos que habitualmente contienen.

www.ecoalimenta.com

La asociación ha realizado el estudio para demostrar que, con algunos cambios en nuestra dieta, podemos reducir drásticamente los elementos nocivos que muchos productos contienen. De este modo, no es necesario, según la ONG, "que nos gastemos todo el dinero en comprar todos los productos orgánicos". Basta con adquirir la versión orgánica de aquellos alimentos más peligrosos que con más frecuencia aparecen en nuestra dieta. Para empezar el cambio, la asociación propone pasarse a la versión orgánica de siete productos:

Productos lácteos: si bien su consumo es esencial en la infancia, la abundancia de químicos y la adición de hormonas y antibióticos en su producción socavan los efectos beneficiosos de los lácteos no ecológicos.

Patatas: es un alimento básico no sólo en EEUU, sino también en Europa. Pero las patatas es una de las hortalizas en cuya produc-

ción más plaguicidas se utilizan. Y lo que es peor: muchos de estos elementos químicos no pueden eliminarse aún cuando las lavamos y pelamos.

Carnes: según EWG, los productos de origen animal contienen antibióticos, hormonas y metales pesados que se utilizan para acelerar el crecimiento de los animales. En este grupo se incluyen las aves de corral y los huevos.

Ketchup: producto básico en la dieta norteamericana, diversos estudios indican que, además de no tener restos químicos, el ketchup orgánico tiene el doble de efectos antioxidantes que la convencional.

Manzanas: de las frutas, la más peligrosa es la manzana, debido a la gran cantidad de plaguicidas que se utilizan en su producción. Según EWG, "una manzana orgánica al día es esencial para no pisar la consulta del médico".

Café: los cultivos convencionales de café se basan



Recolecta de patatas, uno de los alimentos cuyo consumo de origen ecológico recomienda el informe

en el uso intensivo de plaguicidas, además de contribuir a la deforestación.

Nueces y semillas: plaguicidas y fungicidas están muy extendidos en la producción de estos productos. Muchas variedades son "blan-

queadas" tras la cosecha. En el grupo se incluye la crema de cacahuete y algunas mantequillas.

EWG ha publicado, recientemente, la "Shopper's Guide to Pesticides in Produce", una guía que

revisa los productos con más contenidos químicos en EEUU. La lista se basa en los resultados de cerca de 43.000 pruebas de detección de plaguicidas en alimentos del país durante 2000 y 2005.

Arrecia la polémica sobre móviles y salud

En los últimos meses se ha avivado la polémica sobre los efectos de las radiaciones electromagnéticas en la salud. Este tipo de radiaciones son las emitidas por las antenas y terminales de telefonía móvil, los sistemas de comunicación inalámbrica como Wifi, Wimax y Bluetooth, las antenas de radio y TV e incluso los electrodomésticos.

Si bien algunos estudios han concluido que no hay evidencias de que las radiaciones electromagnéticas emitidas por teléfonos móviles y antenas de telefonía supongan un riesgo para la salud, otros han concretado la existencia de riesgos. Estos últimos han encontrado una correlación positiva entre la exposición a las radiaciones y la aparición de sensaciones de hormigueo, dolores de cabeza, náuseas, vértigo, alteraciones del sueño, de la memoria y de algunas funciones cognitivas. Algunas investigaciones apuntan también los posibles efectos cancerígenos de la exposición a este tipo de ondas.

En los últimos años varios grupos de médicos y de científicos han rea-

lizado diversos llamamientos a la prudencia. Afirman que cada vez aparecen más casos de personas con hipersensibilidad a las radiaciones electromagnéticas. Suecia ha reconocido formalmente esta hipersensibilidad como enfermedad. El pasado mes de mayo el Gobierno francés decidió prohibir el uso del teléfono móvil en la escuela primaria (hasta los doce años) por motivos de salud. La medida está encaminada a proteger a los menores del posible daño de las ondas electromagnéticas que emiten estos aparatos, aunque la Academia Francesa de Medicina rechaza que exista un riesgo para la salud pública.

En la Resolución del Parlamento Europeo de febrero de 2009 sobre las consideraciones sanitarias en relación con los campos electromagnéticos, los eurodiputados constatan "que en la actualidad cada ciudadano está expuesto a una mezcla compleja de campos eléctricos y magnéticos de diferentes frecuencias tanto en el hogar como en el trabajo", y expresan especialmente su preocupación por



Antenas de telefonía móvil en Menorca

el uso intensivo del móvil por parte de los jóvenes de entre 10 y 20 años. La cámara europea pide más investigación y transparencia, y sugiere que hay que rebajar los límites legales de exposición.

La resolución del Parlamento Europeo causó preocupación en la Federación Española de Municipios y Provincias, que ha contraatacado insistiendo en que las investigaciones científicas

descartan que los campos electromagnéticos produzcan efectos negativos sobre la salud, incluso a largo plazo. Sin embargo, la Organización Mundial de la Salud advierte que, dado que se trata de tecnologías recientes, hará falta más tiempo (se calcula que hasta 2015) para poder evaluar la posible influencia de los teléfonos móviles en la formación de tumores.

Novios ecológicos

Verde que te quiero verde. El compromiso con el medio ambiente llega al altar de la mano de los novios, que buscan hacer de su boda un día, más que especial, sostenible. Organizar un enlace bajo las pautas de la ecología es más sencillo de lo que parece. Basta cuidar los detalles -anillos, flores, vestidos, invitaciones...- para que el día más especial sea también verde, sin ser más caro.

Gabriela Tabarés.

La ecología llega a las bodas en los pequeños y los grandes detalles. Organizar un enlace matrimonial "verde" está al alcance de todos, siguiendo unas pequeñas pautas que no difieren mucho de los preparativos previos a cualquier boda. La celebración de este tipo de enlaces es un fenómeno que ya está en auge en países como Reino Unido, donde existen incluso empresas dedicadas a la organización de bodas ecológicas. Si bien en España todavía estamos un poco lejos, siguiendo unas pequeñas pautas se puede conseguir el mismo objetivo.

En primer lugar, los novios deben decidir dónde quieren celebrar este evento, un lugar donde los organizadores se comprometan a cuidar del medio ambiente, como un parque o un jardín. Asimismo, si se escoge un lugar próximo al domicilio de los novios e invitados será posible acudir caminando, lo que evitará las emisiones contaminantes de los coches.

En segundo lugar, el momento del día, ya que si se hace durante periodos de mayor intensidad de luz, será necesario un menor consumo de electricidad. Si se celebra por la noche, las velas de soja, que se consumen de una manera más limpia que las tradicionales o de cera de abeja con mechas sin plomo, son las más adecuadas para iluminar la ceremonia.

El envío de las invitaciones también puede ser respetuoso con el entorno: envíalas por correo electrónico y mini-

mizarás el consumo de papel. También se puede diseñar una página web con este mismo objetivo, en la que se puede informar a los invitados de todos los pormenores del enlace. Con todo, si los novios no quieren renunciar a la tarjeta tradicional, siempre se pueden hacer con papel reciclado, libre de cloro o, más aún, tarjetas que llevan incrustadas semillas de flores que luego pueden ser plantadas.

Flores sin pesticidas. Sobre estas últimas, las flores para la decoración deberían ser compradas en floristerías comprometidas con el cultivo de flores orgánicas y de flores silvestres de temporada, sin pesticidas. Igualmente, el ramo de la novia puede ser elaborado con plantas cultivadas de manera sostenible. *Elig Flor*, una empresa situa-

da en Elche, se dedica a la comercialización de la variedad de rosa ecológica. Esta flor fue la utilizada en la boda de los Príncipes de Asturias.

En lo que al menú se refiere, una buena opción es elegir platos preparados con productos orgánicos, incluida la carta de vinos. Es importante evitar el menú tipo *buffet*, ya que en ellos se suele desperdiciar mucha comida. Elegir alimentos de origen local, productos de temporada y elaborados de manera ética y orgánica es la opción más sostenible.

Una apuesta más ecológica es sustituir el tradicional arroz que se lanza a los novios por semillas de plantas. El arroz común puede ser ingerido por los pájaros, mientras que si se sustituye por

semillas o pétalos, evitamos este problema.

Hasta el vestido de la novia puede ser confeccionado en armonía con el entorno. Actualmente existen varios tejidos ecológicos, como algodón orgánico, cáñamo, telas recicladas o sedas elaboradas de forma sostenible y fibras naturales que pueden competir con los vestidos de novia más deslumbrantes. Lo mismo si se trata del traje del novio.

Hasta las joyas pueden ser respetu-

osas con el medio ambiente: para los que desean estrenar en vez de reciclar las alhajas familiares, existen alternativas como diamantes que cumplen las leyes de protección del trabajador y del medio ambiente, como los de *Polar Bear Diamonds*, o anillos de oro o platino reciclados.

Por último, el tan ansiado viaje de novios puede ser en establecimientos de ecoturismo que nada tienen que envidiar a las tradicionales lunas de miel.



Guía para planear una boda "verde" con todo detalle

- Los novios no son los únicos que pueden "comprometerse" con el medio ambiente. Los invitados tienen en sus manos la opción de escoger vestidos elaborados de forma ecológica y comprar sus regalos en tiendas de productos ecológicos y comercio justo.

- Otra opción es realizar un regalo en forma de aportación a ONG comprometidas con el medio ambiente. WWF y Amigos de la Tierra cuentan en Reino Unido listas de regalos ecológicos para bodas.

- Si la ceremonia y el banquete se llevan a cabo en el mismo lugar evitarán realizar un mayor número de desplazamientos, lo que significa también menos contaminación. El diario británico *The Independent* cal-

culó el impacto ambiental de la boda de la actriz Liz Hurley: 200 toneladas de emisiones de carbono en los viajes realizados por los invitados desde Gran Bretaña a la India para asistir a sus fiestas.

- El recuerdo que los novios entrega a sus invitados también puede ser ecológico: un regalo orgánico y vivo, como semillas, bulbos o flores, o, simplemente, chocolates orgánicos, son bonitos detalles para los que nos acompañan en este día tan especial.

- Las flores de la recepción también pueden reciclarse: se pueden donar a hospitales o, si están dentro de bonitas macetas, pueden ser un regalo para los invitados. Las cámaras digitales son la mejor opción para este tipo

de eventos. Descarta las cámaras de usar y tirar y pásate a las nuevas tecnologías, menos agresivas con el medio ambiente.

- Si la boda requiere platos de usar y tirar, la mejor opción son los biodegradables, fabricados con almidón de maíz, papa, caña de azúcar...

- La tarta nupcial también puede ser "verde", hecha con harina y leche orgánica, azúcar sin refinar y huevos de corral.

- Otros pueden seguir el ejemplo: en las invitaciones, la web o el menú se pueden explicar los motivos y pasos para hacer una boda "verde".

Consejos para una conducción económica y menos contaminante

No sólo la compra de un coche con mejor eficiencia energética influye en su consumo. La forma en que conducimos y el mantenimiento del vehículo inciden también en el consumo de carburante.

Redacción

El Instituto para la Diversificación y Ahorro de la Energía (IDAE), dependiente del Ministerio de Industria, Turismo y Comercio, ha editado la Guía de Vehículos Turismo de venta en España, con indicación de consumos y emisiones de CO₂. El documento está disponible para su descarga en formato pdf en www.idae.es. A continuación se presentan unas recomendaciones contenidas en la Guía, destinadas a reducir el consumo de combustible y de esa manera ahorrar dinero y contribuir a disminuir las emisiones de CO₂:

Ruta:

- Planifíquela y escoja el camino menos congestionado.

Trayectos cortos (menos de 3 km)

- Puede llegar a consumir 20 l/100 km en pequeños recorridos urbanos, más del doble que en carretera.

- Evítelos cuando sea posible.

Sobrecarga del vehículo y accesorios exteriores

- Por cada 100 kg de peso adicional se incrementa el consumo un 5%. El uso de la baca, aún estando vacía, o de otros accesorios exteriores, puede aumentar el consumo hasta un 35%.

- Evite el exceso de peso y

de objetos.

Elementos eléctricos

- El uso del aire acondicionado incrementa hasta un 25% el consumo de carburante.

- Use los elementos eléctricos sólo cuando sean necesarios y recuerde que es aconsejable mantener la temperatura interior del coche en torno a 23-24 °C.

Ventilación

- Circular con las ventanillas totalmente bajadas incrementa el consumo en un 5%.

- Utilice la ventilación forzada del coche en lugar de llevar las ventanillas abiertas.

Neumáticos

- Una presión de neumáticos de 0,3 bares por debajo de la establecida incide en un sobreconsumo de un 3%.

- Mantenga la presión correcta y cuide de su correcto alineado.

Mantenimiento

- Un motor mal reglado puede incrementar el consumo en un 9%.

- Cambie filtros, aceite y bujías en el momento indicado, y mantenga a punto su motor.

Arranque

- Arranque el motor sin pisar el acelerador, y utilice la pri-



Atasco en la Gran Vía, Madrid

mera marcha sólo para el inicio del movimiento.

Ralentí

- En ralentí, el coche consume entre 0,5 y 0,7 litros/hora.

- Apague el motor durante las paradas superiores a 1 minuto.

Cambios de marcha

- Hacia marchas largas, cambie entre las 2.000 y 2.500 revoluciones para motor de gasolina o entre 1.500 y 2.000 para motor de gasóleo.

- En el proceso de aceleración, cambie de forma rápida hacia las marchas más largas. En deceleración, haga los cambios lo más tarde posible.

Velocidad

- El consumo de carburante aumenta en función de la velocidad elevada al cuadrado. Por ejemplo, un aumento de velocidad de 90 a 120 km/h implica un aumento del 40% en el consumo.

- Modere su velocidad, y manténgala uniforme, evitando fre-

nazos y acelerones innecesarios.

Ante un obstáculo

- O una reducción de velocidad de circulación, levante el pie del acelerador y deje rodar el vehículo por inercia con la marcha engranada en este instante.

¡Y recuerde que

... Circulando en cualquier marcha, sin pisar el acelerador y por encima de 1.500 r/min. o unos 20 km/h, el consumo es nulo! (válido para coches fabricados a partir de 1993)

BANCO DE IMÁGENES Y SONIDOS DEL MINISTERIO DE EDUCACIÓN, POLÍTICA SOCIAL Y DEPORTE

MOTOS ELÉCTRICAS Y COCHES HÍBRIDOS

Ayuntamientos como los de Madrid, Alcobendas, Santander o Tenerife ya cuentan en sus flotas con motos eléctricas totalmente silenciosas y respetuosas con el medio ambiente, con cero ruido y cero emisiones de CO₂.

La principal característica de los vehículos eléctricos es la reducción de la emisión de gases contaminantes gracias al uso de la electricidad como fuente de alimentación. Un vehículo de estas características no necesita quemar combustibles fósiles para su funcionamiento. Las motos se cargan enchufándolas a un enchufe normal, consiguiendo una recarga del 80% en tan sólo dos



horas. Esto hace que la reducción real de emisiones de CO₂ y de otros contaminantes dependa del origen de la energía eléctrica, que en España procede de la quema de combustibles fósiles, de centrales nucleares y de energías renovables.

Motos como la Vectrix y la Oxigen, comercializadas en España por Going Green y adquiridas por los ayuntamientos citados, pueden transportar 90 kg de mercancía y llegan a alcanzar 120 km/h, con una autonomía de hasta 100 km.

Portal hibrilogis, el mundo del vehículo ecológico

En el número 27 de El Correo del Medio Ambiente entrevistamos a Christian Manz, periodista alemán afincado en España muy comprometido con la promoción de los vehículos menos contaminantes. En la entrevista anunciaba su intención de crear una página web. Pues bien, ya está: www.hibrilogis.com En ella se puede encontrar información sobre todo lo relacionado con este tipo de vehículos, ya sean coches, motos, autobuses, camiones, bicicletas eléctricas, accesorios, biocombustibles ...



El Gobierno aprueba el mapa eólico marino

El Gobierno ha aprobado el Estudio Estratégico Ambiental del Litoral, cuya finalidad es acotar y definir las zonas aptas y las no válidas para la instalación de parques eólicos marinos. El mapa eólico marino determina las zonas del dominio público marítimo-terrestre que, únicamente a criterios ambientales, reúnen condiciones favorables para la ubicación de instalaciones eólicas marinas.

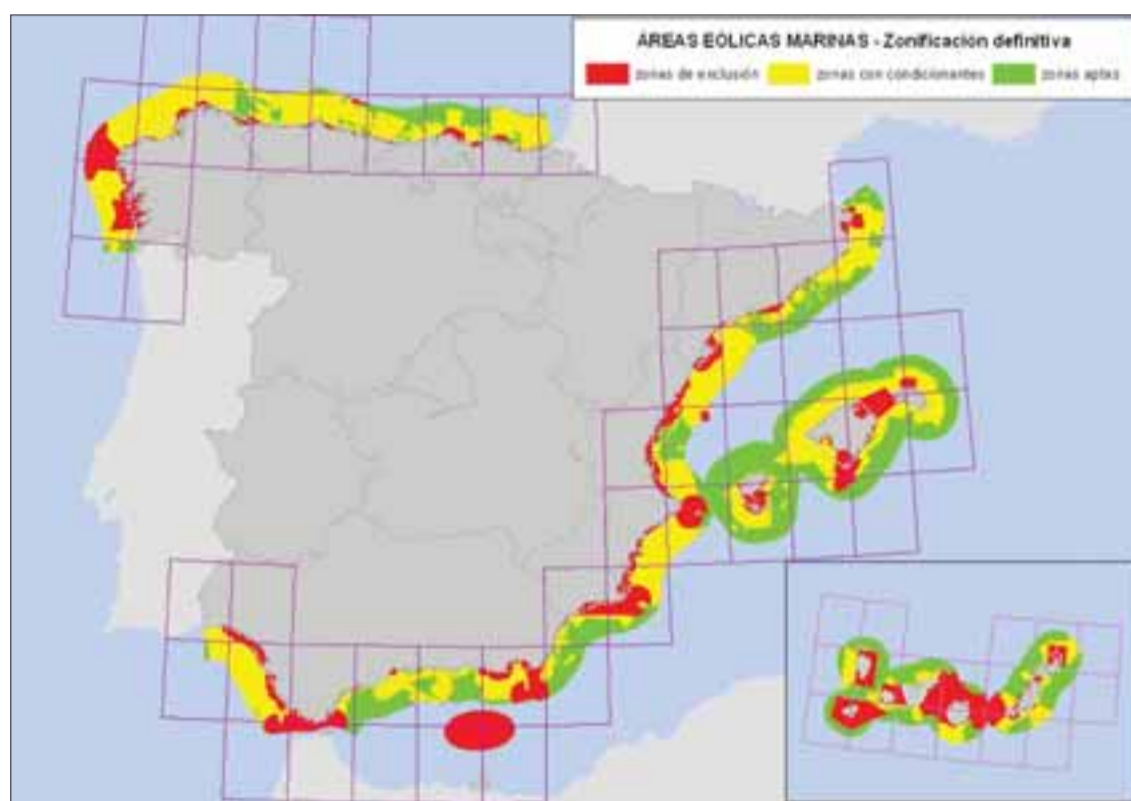
Abraham Ruiz

El Estudio Estratégico Ambiental del Litoral constituye un mecanismo preventivo de protección del medio ambiente frente a un futuro despliegue de parques eólicos en el medio marino.

El sector de la energía eólica llevaba largo tiempo esperando este mapa para poder empezar a realizar proyectos y demandar concesiones en las áreas marinas. España, pese a ser la tercera potencia mundial en energía eólica, no cuenta con ningún parque eólico marino debido a los retrasos de la Administración en decidir los criterios y áreas para conceder concesiones en las aguas territoriales para su implantación.

En la UE hay una potencia eólica instalada en el mar de 1.471 Megawatios (MW), con el Reino Unido (590 MW), Dinamarca (409 MW) y Holanda (246 MW) al frente de este tipo de parques.

El sector estima que se podrán instalar 4.000 MW de eólica marina en España en 2020. Según los datos recogidos por la Asociación Empresarial Eólica (AEE), se tardan alrededor de seis años en poner en marcha un parque eólico



Mapa con las zonas aptas, con condicionantes y de exclusión para la energía eólica marina

marino, entre el estudio estratégico, la reserva de zona, la autorización administrativa, la ejecución y la puesta en marcha. La ley impide la construcción de parques de potencia inferior a 50 MW.

El potencial de esta energía es mayor, según un estudio de la consultora Garrad Hassan. Para 2020 alcanzará los 236.220 MW en todo el mundo. A España le corres-

ponderían, según esta consultora, unos 25.520 MW.

En el gráfico se muestra la zonificación definitiva en tres colores, las "zonas de exclusión" -en rojo-, las "zonas aptas con condicionantes" -en amarillo- y las "zonas aptas" -en verde-.

La energía producida por los parques eólicos españoles -17.000 MW- supuso un 11,6% de la demanda en 2008, cifra

sólo superada por Dinamarca.

Igualmente, las empresas españolas son un referente mundial en lo que respecta a la tecnología eólica, tanto en fabricación de turbinas y componentes, como en promoción y explotación de parques y servicios auxiliares.

Enclaves estratégicos

En España hay varios enclaves marinos estratégicos para la

instalación de parques eólicos. Se trata del Estrecho de Gibraltar, el Cabo de Creus, el Delta del Ebro y la costa gallega.

Las solicitudes presentadas para desarrollar parques eólicos marinos ascienden a 10.000 MW. Acciona ha presentado el estudio para la construcción de una instalación en Cádiz, con 273 aerogeneradores. Iberdrola, por su parte, ha propuesto desarrollar seis proyectos de energía eólica marina, con una potencia total de 3.000 MW, en Cádiz, Castellón y Huelva. Capital Energy maneja una cartera de proyectos en esta tecnología de 1.734 MW.

Estas instalaciones cuentan con el beneplácito de las agrupaciones ecologistas. Así, Greenpeace dice que es posible generar por este medio 25.000 megawatios de potencia.

Oceana también se muestra favorable a la instalación de estos parques. Su director ejecutivo en Europa, Xavier Pastor, señala que "la situación de cambio climático es tan importante que nos guste o no ver aerogeneradores hay que buscar una solución y una de las mejores es la energía eólica. Y el mar es uno de los mejores lugares donde ponerla".

MINISTERIOS DE MEDIO AMBIENTE E INDUSTRIA

El Parlamento Europeo, en contra de los abusos urbanísticos en España

Abraham Ruiz

El Parlamento Europeo ha aprobado una resolución sobre el impacto de la urbanización extensiva en España en los derechos individuales de los ciudadanos, el medio ambiente y la aplicación del derecho comunitario.

La resolución, emitida a raíz de las múltiples peticiones efectuadas durante la legislatura por ciudadanos y entidades no gubernamentales, incluye las siguientes consideraciones:

1. Los procesos urbanizadores que se han llevado a cabo configuran, en muchos casos, un modelo de desarrollo insostenible con graves consecuencias medioambientales, sociales y económicas. Por ello expresa su inquietud acerca del desarrollo sostenible, la protección del medio ambiente y el suministro y la calidad de las aguas.

En particular observa que las zonas costeras mediterráneas de España han sufrido una destrucción masiva

en la última década, y que el cemento y el hormigón no sólo ha saturado esas regiones y afectado al frágil medio ambiente costero, sino también a la actividad social y cultural de muchas zonas que han sufrido una pérdida trágica e irreparable de su identidad y legado culturales -destrucción de yacimientos arqueológicos, edificios y lugares de interés cultural, etc-, así como de su entorno natural y paisajístico.

2. Esta situación se ha visto favorecida por una legislación inadecuada y en ocasiones injustificada que, en muchos casos, es contraria a los objetivos europeos de protección del medio ambiente y adecuada ordenación del territorio. La resolución denuncia la falta de control de los procedimientos urbanizadores por parte de las autoridades locales y la corrupción, particularmente presente en la urbanización de muchas zonas costeras.

Asimismo, la resolución llama la atención sobre el hecho de que la mayoría de los planes urbanísticos denunciados por las peticiones conllevan la reclasificación de suelo rural a suelo urbanizable.

3. Según la resolución, a estos factores se suma un cierto laxismo judicial y sólo recientemente las autoridades judiciales han empezado a reaccionar ante el reto que supone la urbanización excesiva de muchas costeras, en particular mediante la investigación y la imputación de cargos con responsabilidades urbanísticas, pero pese a ello los procedimientos son de una duración desmedida, y las sentencias que se dictan a menudo son inefectivas.

Ante esta situación, el Parlamento europeo reclama diversas actuaciones:

- La suspensión y revisión de todos los planes urbanísticos nuevos que no respeten los criterios rigurosos de

sostenibilidad medioambiental y responsabilidad social.

- El desarrollo de una cultura de la transparencia dirigida a informar a los ciudadanos sobre la gestión del suelo.

- La promoción de un debate público que concluya en la adopción de medidas legislativas contra la especulación y el desarrollo insostenible.

- El respeto a las directivas comunitarias que exigen la consulta al público implicado en la fase de establecimiento y elaboración de los planes.

- En general, la promoción de un urbanismo que suponga un desarrollo justo, transparente y sostenible, en interés de las comunidades locales y no en el exclusivo interés de promotores, inmobiliarias y otros intereses creados.

La resolución fue aprobada por una amplia mayoría de 349 votos a favor, 110 en contra y 114 abstenciones, con la oposición de socialistas y populares españoles.

La rehabilitación sostenible podría reactivar la construcción

La rehabilitación y la búsqueda de la sostenibilidad son las áreas de trabajo que reactivarán el sector de la construcción y la edificación en los próximos años. Así lo han señalado los expertos reunidos durante la Jornada “Rehabilitación y Sostenibilidad en las Ciudades Meridionales”, organizada por el Centro Superior de Edificación de la Universidad Europea de Madrid.



Durante la pasada década en España se construyeron millones de viviendas sin observar criterios medioambientales

Agencias

El freno de la obra nueva ha situado a la rehabilitación como una de las áreas de expansión del sector, en el que los criterios de sostenibilidad tendrán cada vez mayor aplicación práctica”, explica Ignacio Fernández, profesor del Centro Superior de Edificación y director asociado de ARUP España. Precisamente en estos momentos de

Los especialistas apuestan por invertir en la industrialización y profesionalización del sector para competir a la altura de los países líderes como Alemania y Reino Unido

contracción económica, este especialista apuesta por dar énfasis a la recuperación de edificios “no sólo porque actuar sobre los ya existentes es más barato, sino también porque nos per-

mite aprovechar los recursos urbanos ya ejecutados. Además de ser más sostenible, esta medida responde también a criterios económicos”.

Por su parte, César Ruiz-Larrea, vicepresidente de la Asociación Sostenibilidad y Arquitectura y director de Ruiz Larrea&Asociados, añade que la crisis ha demostrado que el modelo actual no funciona “y, lo que es más grave, que está generando alteraciones y desequilibrios en el planeta”. Por ello, los especialistas insisten en la importancia de velar por una construcción que permita ahorrar energía y consumir menos y por edificios que den lugar a un mayor equilibrio social en la ciudad, así como a una mejor calidad de vida y medioambiental. “Los beneficios de aplicarla es que la supervivencia nos va en ello”, indica César Ruiz-Larrea.

Como ejemplos de ciudades pioneras en aplicar el equilibrio y la sostenibilidad en sus edificaciones ambos expertos señalan Barcelona, Vitoria y Pamplona. En el otro extremo, muestra de insostenibilidad, explica César Ruiz Larrea, están aquéllas ciudades que “se han desarrollado de una manera caprichosa y banal, como Dubai,

que carece de la más mínima posibilidad de cohesión social”.

La oportunidad perdida de España

Aunque España está en una posición privilegiada en el sector de la cons-

Barcelona, Vitoria y Pamplona son ciudades pioneras en aplicar el equilibrio y la sostenibilidad en sus edificaciones

trucción por la calidad de sus profesionales, Ruiz Larrea no duda en indicar la necesidad de retomar posiciones porque “hemos perdido una oportunidad. Ya que se ha construido tanto, debería haberse hecho con criterios más sostenibles y coherentes por encima de puros beneficios económicos a corto plazo”. En este punto, Ignacio Fernández se muestra más optimista y señala que, “al menos, la parte de la obra nueva que se hecho con criterios

sostenibles ha servido para aprender a usar estas nuevas herramientas. Ahora el futuro está en adaptar lo aprendido a la rehabilitación”.

La solución para recuperar la rentabilidad del sector y competir a la altura de los países líderes, como Alemania o Reino Unido, pasa, según César Ruiz-Larrea, por invertir en la industrialización y profesionalización del sector, exigiendo la búsqueda de la calidad. “Debemos basar y cimentar el sector en una estructura industrial sólida a medio y largo plazo”.

El futuro: la combinación de energías

Otro de los temas abordados durante las Jornadas es la búsqueda de la efi-

Proyectar el edificio teniendo en cuenta el control de la entrada del sol, su orientación o medidas de ventilación representa hasta el 90% de la eficiencia energética

ciencia energética. A este respecto el gran reto, han indicado los expertos, es “producir y consumir la energía en el mismo entorno en el que estamos habitando”, Mientras tanto, el futuro es combinar las fuentes energéticas de manera que se logre una descentralización de las mismas.

“El 90% de la eficiencia energética de un edificio se deriva de medidas pasivas de diseño, es decir, del control de la entrada del sol, de la orientación del edificio o de asegurar la ventilación natural”, señala Ignacio Fernández. Esto pone de manifiesto la importancia de proyectar los edificios para evitar el consumo de electricidad, calefacción o refrigeración más allá del mínimo imprescindible.

Cabe destacar que, en nuestro país, el principal desafío de la construcción es protegerlas del calor, ya que “la mayor parte del consumo energético lo invertimos en la refrigeración”. Por eso, este experto apuesta por edificios en los que cada una de sus fachadas, dependiendo de su orientación, tenga una estrategia preventiva distinta.

Los beneficios de reforestar con trufa, una inversión de futuro

El Proyecto Truficultura Castilla-La Mancha que está llevando a cabo la Universidad de Alcalá junto a la Fundación Biodiversidad a través de su proyecto Empleaverde y los Grupos de Acción Local ADR.Molina de Aragón-Alto Tajo, Ceder Serranía de Cuenca y la Junta de Comunidades de Castilla-La Mancha, pretende impulsar la truficultura como cultivo alternativo, reforestando tierras agrarias e invirtiendo para el futuro.

Maribel Canales (Biólogo)

Técnico Responsable del Proyecto Truficultura Molina de Aragón - Alto Tajo. Cátedra de Medio Ambiente - Universidad de Alcalá de Henares

La trufa negra, corresponde a la especie *Tuber melanosporum*, se trata de un hongo subterráneo que crece a unos 30 cm de profundidad. Muy semejante a una patata siempre se encuentra asociada a la raíz de encinas, robles y avellanos principalmente, con los que establece una relación simbiótica "micorriza" y de la que ambos, planta y hongo, se benefician mutuamente.

Consideradas en la gastronomía como las reinas de los hongos, por su delicada textura, sabor y aroma, en España, pueden llegarse a pagar por ellas entre 600 a 800 €/kg, por lo que no dejan indiferente a nadie. Agricultores y recolectores ven en ellas una alternativa de futuro a los culti-

malas prácticas en su recolección, la pérdida de hábitat naturales provocada por los cambios en el uso del suelo y, por tanto, la disminución de zonas forestales abiertas, así como el desplazamiento de especies autóctonas por especies "trufas" introducidas, principalmente de origen asiático.

Gran parte de la demanda de Trufa negra en el mercado queda actualmente insatisfecha, por lo que la Truficultura, entendida como el cultivo de la Trufa negra, toma fuerza en aquellas zonas aptas para su cultivo, cumpliendo los requisitos necesarios en cuanto a las propiedades físico-químicas del suelo y la climatología, principalmente.

Beneficios ambientales de la truficultura

Las ayudas "subvenciones" en Castilla-La Mancha para la implantación de cultivos con trufa están encaminadas a la refo-



M. CANALES 2009

Plantación con Trufa negra en una parcela agrícola. Fotografía tomada durante la visita de los cursos de Molina de Aragón

El proyecto impulsa la creación de TRUFARC (Asociación de Recolectores y Cultivadores de Trufa Castellanomanchego)

El pasado 19 de mayo se aprobaban los Estatutos que regulan el funcionamiento de la Asociación con ámbito regional.

La Asociación tiene su sede en Molina de Aragón, en la Oficina del Proyecto Truficultura. Como actividades que se propone la Asociación destaca la de representar los intereses de la asociación en las negociaciones con las Administraciones públicas en el ámbito del fomento y desarrollo de la truficultura y la conservación del recurso en los montes naturales, así como la reglamentación y ordenación de la recolección y su comercialización.

Además la Asociación se propone organizar jornadas, simposios, confe-

rencias y otros actos destinados a divulgar los avances científicos y técnicos relacionados con la truficultura y la mejora del hábitat natural de la trufa.

Para más información sobre la Asociación y el Proyecto:

OFICINA PROYECTO TRUFICULTURA MOLINA DE ARAGÓN
ADR-Molina de Aragón-Alto Tajo
C/Carmen núm. 1 2ª planta
19300 Molina de Aragón
Tel. 949 83 24 53

OFICINA PROYECTO TRUFICULTURA CUENCA
CEDER Serranía de Cuenca, PRO-DESE
Crta. Cuenca- Tragacete, km 21
16140 Villalba de la Sierra CUENCA
Tel. 969 281 914

vos tradicionales, y un potencial motor de desarrollo en zonas rurales.

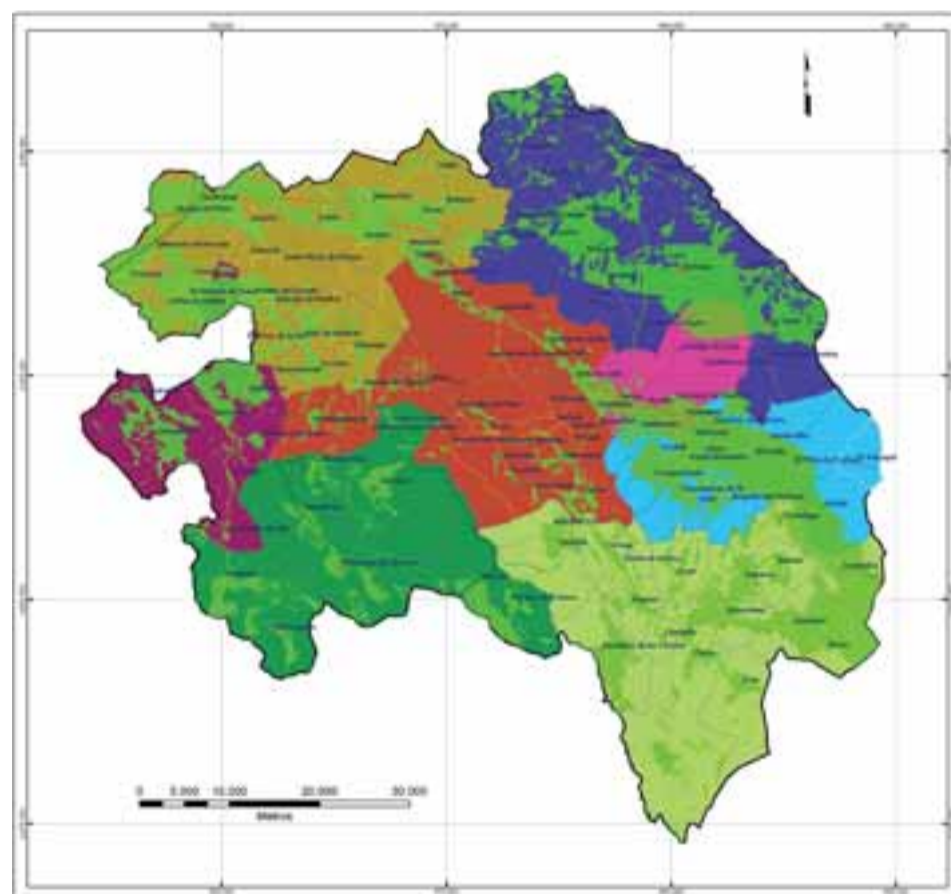
La Comarca de Molina de Aragón- Alto Tajo y la Serranía de Cuenca, son las dos zonas con mayor potencial y tradición en la recolección de trufa negra silvestre. Estas zonas albergan los más importantes y extensos truferos naturales, donde la recolección de trufa silvestre, durante los meses de noviembre a marzo se realiza mediante expertos recolectores de trufa, que se ayudan por perros adiestrados.

Se viene observando que la producción silvestre de trufa, tanto en Europa como en nuestro país, España, se reduce cada año. Entre las causas de esta disminución se pueden considerar la disminución de las precipitaciones estivales provocadas por el cambio climático, la sobreexplotación y las

restación con planta forestal, encinas y robles principalmente, de tierras agrícolas.

Las reforestaciones mediante estas plantaciones tienen importantes beneficios medioambientales. Además de incrementar la masa forestal, éstas particularmente contribuyen a la prevención de incendios forestales, funcionando como verdaderas áreas de cortafuegos. Su fisonomía abierta, adhesionada y con escaso sotobosque debido principalmente a los efectos alelopáticos, sustancias que excreta el hongo para impedir la competencia de otras plantas a su alrededor, las hace que funcionen como verdaderos cortafuegos, disminuyendo el riesgo por incendio.

Las reforestaciones también contribuyen a la recuperación de campos de cultivos abandonados, jugando un papel importante



Mapa que muestra en verde claro las zonas aptas para la truficultura en la Comarca de Molina de Aragón - Alto Tajo. SIG. Sistema de Información Geográfica elaborado por la Cátedra de Medio Ambiente de la Universidad de Alcalá y el Leader Molina de Aragón - Alto Tajo. 2008

en el mantenimiento y mejora del suelo, la flora y la fauna de su entorno.

Beneficios económicos de la truficultura

Los territorios que presentan características favorables para el cultivo de la Trufa negra se encuentran sobre suelos calizos. Generalmente se corresponden con zonas de baja calidad agrícola destinadas al cultivo de cereal, con rendimientos normalmente bajos por lo que en la actualidad, muchas de estas zonas agrícolas dependen de las ayudas y subvenciones de

las administraciones.

El cultivo de la trufa, por el contrario, aporta independencia de las subvenciones, con ingresos que pueden triplicar a los ingresos de los cultivos tradicionales, además de revalorizar las tierras agrícolas.

Pero no solo mueve beneficios económicos directos que recaen sobre el agricultor. La Truficultura tiene importancia a nivel recreativo y lúdico, ya que el turismo gastronómico asociado a la trufa negra, propicia y ayuda a la diversificación económica y a la riqueza de los pueblos y sus gentes.

País Vasco, Navarra, Galicia, Extremadura y Cataluña cuentan con los mejores programas para eliminar presas

WWF propone desmantelar 20 presas para devolver a los ríos su estado natural

WWF presentó el pasado mes de mayo su campaña “Liberando ríos”, que propone desmantelar presas que sean obsoletas, estén en ruinas o causen un grave impacto ambiental sobre los espacios naturales protegidos. Por primera vez, se identifican las presas españolas que se podrían demoler según la legislación vigente. La organización ha señalado que, en una primera etapa, se deberían desmantelar veinte obstáculos de los más de 8.000 analizados en toda España.

Agencias

La campaña de WWF pretende “liberar” los ríos de nuestro país para mantener su biodiversidad, mediante la restauración de los ecosistemas afectados por la presencia de una serie de presas. Con este objetivo, ha realizado un análisis pionero para detectar cuáles son los obstáculos que deberían desaparecer de forma inmediata y ha recordado que las presas también tienen fecha de caducidad.

El objetivo de “Liberando ríos” es lograr que se cumpla la Directiva Marco del Agua, eliminando los graves impactos que generan ciertas presas en determinadas condiciones sobre el medio ambiente. Por ejemplo, la

El objetivo de “Liberando ríos” es eliminar los graves impactos que generan ciertas presas en determinadas condiciones sobre el medio ambiente

fragmentación de los ríos y la amenaza a las especies que no pueden completar su ciclo vital, como es el caso del salmón que se encuentra con esta barrera artificial cuando intenta alcanzar sus lugares de desove.

WWF ha analizado las 1.231 grandes presas y más de 7.000 pequeños obstáculos, entre diques y azudes, existentes en España, el país con más presas per capita del mundo. El resultado del informe ha sido que casi un centenar deberían ser derribados contribuyendo a lograr una verdadera “economía verde”, basada en una gestión sostenible y unas infraestructuras razonables.

La primera etapa de este proyecto nacional propone desmantelar de forma inmediata veinte presas representativas de las diferentes situaciones que deben darse para permitir las demoliciones. En este sentido, WWF ha seleccionado presas con la licencia caducada, como la de Molló (Cataluña), Bujioso (Castilla-La Mancha) y Barbellido (Castilla y León), en esta-

do ruinoso, como la de A Baxe (Galicia), o que afecten a espacios protegidos, como la de Las Librerías (Castilla-La Mancha).

Por otra parte, WWF afirma que los programas autonómicos más completos para la demolición de presas se encuentran en el País Vasco, Navarra, Galicia, Extremadura y Cataluña.

Juan Carlos del Olmo, Secretario General de WWF España, declaró: “creemos que el tabú contra los derribos tiene que desaparecer, ya que el proceso de eliminación de presas no sólo sirve para restaurar ecosistemas dañados, sino también para generar empleo ambientalmente sostenible. En la mayoría de los casos, tal como se desprende del informe, es más barato derribar una presa que mantenerla o repararla”.

Además, WWF ha remitido una carta a la Ministra de Medio Ambiente, y Medio Rural y Marino, Elena Espinosa, así como a los presidentes de las conferencias hidrográficas y a los de las Comunidades Autónomas afectadas. En ella, ha pedido que consideren la oportunidad que supone la demolición de presas en España. Esto se lograría mediante un plan de obras sostenibles integradas en los futuros planes hidrológicos.

Alberto Fernández Lop, experto del Programa de Aguas de WWF España, recalca que “la campaña “Liberando ríos” se enmarca dentro de un movimiento mundial que tiene por objetivo identificar las presas que son verdaderos obstáculos para los ríos. En Estados Unidos, se han demolido más de 700 presas por motivos de seguridad y económicos y, en la Unión Europea, Francia ha sido el país pionero con la eliminación de varios obstáculos en la cuenca del Loira”.

En las tres fotografías, se puede apreciar cómo la Confederación Hidrográfica del Duero demolió este azud de 4 m en 2007, en el marco de un programa de restauración y adecuación de cauces del río Abión. El tramo está incluido en un coto truchero con mucha fama, situado aguas debajo de El Burgo de Osma (Soria). Su uso inicial fue el regadío, pero estaba abandonado.



FOTOGRAFÍAS: CONFEDERACIÓN HIDROGRÁFICA DEL DUERO



Ecologistas acusan al gobierno extremeño de atentar contra el medio ambiente

Según SEO/BirdLife y WWF, el gobierno de Extremadura favorece el cambio climático al aprobar varios proyectos como la instalación de veintidós parques eólicos, la edificación ilegal en espacios protegidos y la construcción de una refinería de petróleo y de varias infraestructuras viarias.

Abraham Ruiz

SEO/BirdLife y WWF culpan al gobierno extremeño de querer destruir zonas de alto valor ecológico de esta comunidad autónoma y piden que se respeten según la legislación vigente.

Parques eólicos

SEO/BirdLife desvela que la Junta de Extremadura ha aprobado de forma irregular la instalación de veintidós parques eólicos. De ellos, diez deben ser considerados de alto riesgo para especies protegidas tales como el buitre negro, el águila imperial, la cigüeña negra, el águila-azor perdicera y el cernícalo primilla, entre otras. Para esta entidad, resultan especialmente preocupantes los cuatro aprobados en las sierras del Cijara y Altamira, los cinco de la Sierra de Gata y el situado junto al Parque Nacional de Monfragüe.

Centrales termosolares

Según SEO/BirdLife, está llegando a Extremadura una auténtica avalancha de proyectos de enormes centrales termosolares, que ocupan entre 150 y 200 hectáreas. Estas centrales supondrán la construcción de cientos de kilómetros de nuevos tendidos eléctricos que pueden perjudicar a las aves.

Para esta organización, el caso más grave de los hasta ahora autorizados es el de dos centrales de 50 MW cada una en plena ZEPA de los Llanos de Zorita y Embalse de Sierra Brava y a escasos mil metros del principal dormitorio de grulla invernante detectado en España con 11.000 ejemplares.

Estas dos centrales y la línea de alta tensión asociada de 40 kilómetros de longitud, están situadas entre los embalses de Sierra Brava, Cubilar y Gargáligas, que



Acción de protesta de la Plataforma Refinería NO frente al Museo Reina Sofía de Madrid

presentan más de 200.000 individuos de aves acuáticas y más de 30.000 grullas.

En 2006, esta zona, en su mayor parte protegida como ZEPA, fue el primer territorio de invernada de aves acuáticas de España, por delante de las Marismas de Doñana y del Delta del Ebro. Todo ello le hace ser una de las joyas del turismo ornitológico en Extremadura.

Refinería de petróleo

Por su parte, WWF anuncia que el Ministerio de Medio Ambiente, Rural y Marino está evaluando uno de los proyectos con mayor impacto ambiental que se han promovido en España en los últimos años: la construcción de una nueva refinería de petróleo en los Santos de Maimona.

Entre los aspectos negativos del proyecto, WWF subraya la ubicación de las instalaciones, pues al localizarse en el inte-

rior implica la construcción de un largo oleoducto de 200 kilómetros hasta la costa. La refinería, los oleoductos y el transporte de crudo son actividades peligrosas con riesgo de accidentes. El abastecimiento de esta refinería supondrá 100 petroleros más al año en las costas de Doñana, lo que multiplicará por cuatro el riesgo de mareas negras si se realiza este proyecto y la ampliación de la refinería de Huelva.

WWF advierte de que esta instalación emitirá 1,5 millones de toneladas de CO₂ que harán que España incremente de 52,6% a 53,1% sus emisiones de gases de efecto invernadero con respecto a 1990 según datos del 2007. Mientras el protocolo de Kioto sólo permite al Estado Español un incremento del 15% y Extremadura ya había aumentado en 2006 un 67%.

Por otra parte, el proyecto afectará a Portugal. Este país ha remitido un infor-

me a España en el que indica que no se ha tenido en cuenta el riesgo de mareas negras o del impacto que puede tener sobre el turismo de ese país. Además muestra una grave preocupación por la posible contaminación de la refinería sobre la cuenca del Guadiana que comparten ambos países.

Infraestructuras viarias

SEO/BirdLife informa de que la Junta de Extremadura está aprobando y construyendo nuevas carreteras antes de tener evaluado y aprobado el PIVEX (Plan de Infraestructuras Viales de Extremadura). En este Plan se prevé la construcción de varias autopistas y la ampliación y reformas de trazado de casi dos mil kilómetros de carreteras en la región. Algunas de estas infraestructuras supondrán un grave impacto ambiental.

Una de ellas es la autovía Cáceres-Badajoz, que para SEO/BirdLife no se justifica por los bajos volúmenes de tráfico que soporta la EX100, además de suponer un gran impacto sobre especies y espacios naturales protegidos. Otro caso muy preocupante es el proyecto de aeropuerto de Cáceres, cuya construcción se ha propuesto en un lugar con un impacto directo sobre las ZEPA de Llanos de Cáceres y Sierra de San Pedro, así como sobre las especies por las que se declaró.

Edificación ilegal en espacios protegidos

Por último, SEO/BirdLife denuncia que se han construido más de un millar de casas ilegales con total impunidad en los espacios naturales de Extremadura, infringiendo las Directivas de Hábitats y de Evaluación Estratégica de Planes y Programas.

LA UE PERMITE DEJAR CARROÑA PARA ALIMENTAR A LA FAUNA

La aplicación de la nueva normativa europea va a permitir a los estados miembros dejar las carroñas en espacios naturales, favoreciendo la conservación de la fauna salvaje.

Desde que la Unión Europea aprobara otro reglamento que obligaba a la recogida de los cadáveres de animales domésticos en los espacios naturales, el FAPAS ha desarrollado una amplia campaña para dar a conocer su negativa repercusión en especies amenazadas.

La ausencia de carroñas ha afectado a los osos pardos y a diferentes poblaciones de aves, como los buitres, debido a la escasez de alimentos que ha generado conflictos entre estas especies carroñeras y los ganaderos.

Pero, quizás, la mejor repercusión que las nuevas medidas de la Unión Europea van a aportar a la conservación de la biodiversidad sea sobre una especie sumamente problemática como es el lobo, en cuya dieta alimentaria el consumo de carroñas supone una alternativa muy importante, que evita los continuados ataques a la ganadería doméstica.

En Cantabria, Asturias o Castilla y León, los ataques de lobos a intereses ganaderos han dado pie a una de las persecuciones más activas de las últimas décadas contra el lobo, autorizándose la muerte de cientos de ejemplares bajo la justificación de eliminar los importantes daños a la cabaña ganadera.



Grupo familiar de lobos alimentándose de una carroña

FAPAS

Ecologistas piden la retirada de competencias a Castilla y León

Diez asociaciones ecologistas solicitan en un comunicado al gobierno central que retire las competencias de la Junta de Castilla y León en materia de conservación y vigilancia de especies amenazadas y de sus hábitats. Según estas entidades, “el furtivismo ha reaparecido con virulencia en los últimos años en Castilla y León, sin duda como consecuencia de la nefasta gestión ambiental de los sucesivos gobiernos de esta comunidad autónoma”.

Agencias

El pasado 20 de abril apareció el cadáver decapitado de un oso pardo en el Parque Natural de Fuentes Carrionas y Fuente Cobre, en la montaña palentina. Este enclave, incluido en la Red Natura 2000, alberga el grueso del núcleo oriental de osos cantábricos, zona que suma un total estimado de 25 ejemplares.

El oso pardo -*Ursus arctos*- es una especie catalogada por la legislación española en la categoría *En Peligro de Extinción* que en la Cordillera Cantábrica cuenta con unos

125 ejemplares, principalmente en la zona occidental de Asturias y León, con unos 100 ejemplares a los que se suman los escasamente 25 osos de la ya mencionada población oriental. Ambos núcleos están aislados, lo que puede ocasionar graves problemas de consanguinidad.

La población cantábrica de osos se enfrenta a un futuro incierto por diversos factores: pistas y tratamientos forestales; presión humana por ganadería, usos turísticos -como las estaciones de esquí-, usos industriales -como la minería a cielo abier-

to o los parques eólicos-, creación de grandes infraestructuras, incendios forestales, excesivos aprovechamientos cinegéticos en áreas oseras y también por furtivismo.

Según los ecologistas, “este último fenómeno, el del furtivismo, que se daba como decadente a finales de los 90, ha reaparecido con virulencia en los últimos años y se ha manifestado de un modo especialmente violento en Castilla y León, sin duda como consecuencia de la nefasta gestión ambiental de los sucesivos gobiernos de esta comunidad autónoma. Diez de los trece osos pardos muertos en la última década se han encontrado en este territorio. El fenómeno es especialmente llamativo”.

El comunicado afirma que “aún más grave resulta que seis de esos diez animales localizados muertos en Castilla y León pertenecieran a la población oriental, dato del que subyace la gestión realizada en el Parque Natural de Fuentes Carrionas, dirigida exclusivamente a la explotación cinegética de ciervos y jabalíes, espacio en el que las acciones de conservación de especies amenazadas han quedado relegadas cuando no directamente omitidas -baste decir que carece de Plan Rector de Uso y Gestión- y donde se ha llegado incluso a la persecución de lobos con medios ilegales por parte de funcionarios”.

Las entidades ecologistas mantienen que “los síntomas de desprecio a las políticas de conservación de la naturaleza que viene dando la Junta de Castilla y León resultan evidentes. Desde escándalos como el del proyecto de estación invernal de San Glorio a la tala ilegal y masiva de las Navas del Marqués. Desde el incumplimiento reiterado de dictámenes judi-

ciales que ordenan el cierre de minas a cielo abierto en León a las irregularidades en la implantación de parques eólicos en áreas de distribución de urogallos o el envenenamiento masivo contra los topillos o de la reciente denuncia realizada por el SEPRONA contra al ex-consejero de Medio Ambiente Francisco Jambrina por furtivismo al también reciente nombramiento de un imputado por presunto delito ambiental, Mariano Torre, como Jefe del Servicio Territorial de Medio Ambiente en León”.

El comunicado termina diciendo que “ante la dejación u omisión de funciones de que hace gala la Junta de Castilla y León, las organizaciones abajo firmantes han decidido solicitar al Gobierno de España que retire las competencias en materia de conservación y vigilancia de especies amenazadas y de sus hábitats a la Junta de Castilla y León, en tanto dicha comunidad no presente garantías de disponer de los mecanismos adecuados para el cumplimiento, con arreglo a la Constitución, de dichas competencias con la imprescindible solvencia”.

Las asociaciones que firman la nota son: Plataforma para la Defensa de la Cordillera Cantábrica, FAPAS, Asociación para la Conservación y Estudio del Lobo Ibérico (ASCEL), Asociación de Naturalistas Palentinos, Federación de Ecologistas en Acción-Castilla y León, Coordinadora Ecoloxista d’Asturies, Plataforma Filón Verde, Asociación para el Estudio y Protección de la Naturaleza (URZ), Asociación para la Defensa de los Recursos Naturales de Cantabria (ARCA) y la Asociación Ecoloxista “La Braña”.



Diez de los trece osos pardos muertos en la última década se han encontrado en Castilla y León

| FECHA | LOCALIDAD Y PROVINCIA | CAUSA DE LA MUERTE | TIPO DE EJEMPLAR | OBSERVACIONES |
|--------------------|--------------------------------|-----------------------|------------------|--|
| Julio de 2001 | Triollo (Palencia) | Veneno | Hembra adulta | |
| Septiembre de 2005 | Polentinos (Palencia) | Caza | Macho adulto | |
| Septiembre de 2005 | Polentinos (Palencia) | Veneno | Macho joven | |
| Marzo de 2006 | Burbia (León) | Caza | Macho adulto | |
| Agosto de 2007 | Polentinos (Palencia) | Caza | Macho adulto | |
| Diciembre de 2007 | Resoba (Palencia) | Desconocida | Macho joven | El cadáver presentaba una fuerte contusión en el cráneo. |
| Agosto de 2008 | Páramo del Sil (León) | Lazo | Macho adulto | Ejemplar herido por un lazo. Las heridas eran de gravedad. No localizado posteriormente. |
| Octubre de 2008 | Trabadelo (León) | Veneno y atropello | Macho joven | Ejemplar atropellado en la A-6. Posiblemente envenenado previamente a su muerte por atropello. |
| Abril de 2009 | Cervera de Pisuerga (Palencia) | Pendiente de análisis | Desconocido | El cadáver aparece sin cabeza. |

Búholviendo a la naturaleza

Este proyecto desarrollado por la ONG Brinzal pretende disminuir el impacto que ejercen las recogidas injustificadas de pollos de rapaces nocturnas.

Redacción

Con esta iniciativa se pretende paliar uno de los problemas a los que se enfrentan las diferentes especies de rapaces nocturnas: la recogida injustificada de pollos, que parecen abandonados pero no lo están. El proyecto Búholviendo a la naturaleza tiene como objetivo la crianza de pollos en el centro de recuperación que gestiona Brinzal, para que vuelvan a la naturaleza con las máximas garantías de supervivencia. También trata de sensibilizar a la población de que estos animales no necesitan ser recogidos, ya que simplemente han salido prematuramente del nido y deambulan por los alrededores durante unos días antes de volar. Brinzal ha desarrollado una campaña informativa que motiva a la población a entregar a los pollos encontrados fuera del nido en un centro de cría.

Antes de devolver a los pollos al medio, Brinzal desarrolla un programa de cría con padres adoptivos, animales irrecuperables que cuidan y alimentan a los pequeños para que se desarrollen con

Con esta iniciativa se pretende paliar la recogida de pollos de rapaces nocturnas

comportamientos propios de su especie.

Búholviendo a la naturaleza cuenta con el apoyo de la Fundación Biodiversidad, con casi 25.000 euros, la Consejería de Medio Ambiente, Vivienda y Ordenación del Territorio de la Comunidad de Madrid, y la productora de documentales Manimals.

La directora de la Fundación Biodiversidad, funda-

ción pública del Gobierno de España, dependiente del Ministerio de Medio Ambiente, y Medio Rural y Marino, Ana Leiva, ha participado recientemente en la presentación pública del proyecto, que ha tenido lugar en el Bosque de la Herrería, situado en San Lorenzo del Escorial (Madrid). En este acto, Ana Leiva liberó un cárabo, una de las rapaces rehabilitadas por Brinzal.

La web www.brinzal.org dedica un espacio destacado al proyecto, al que se han sumado personajes públicos, como el periodista ambiental, director y presentador de series de naturaleza en televisión, Luis Miguel Domínguez, o el humorista Joaquín Reyes. En la red social Facebook puedes agregar como amigo a Brinzaleta Estrigi, mascota del proyecto, que te irá informando puntualmente de todas las novedades.



CARLOS SANZ



En defensa de los indígenas aislados

El 29 de mayo de 2008, la ONG Survival International hizo públicas unas fotografías de unos indígenas no contactados en el interior de la Amazonia brasileña, cerca de la frontera con Perú. Estas fotos tuvieron una gran repercusión mediática en todo el mundo y situaron a los pueblos indígenas en el punto de mira internacional.

Redacción

Sin embargo, a pesar de ello, según Survival, los pueblos indígenas aislados de todo el mundo se siguen enfrentando a la extinción. Los principales responsables de esta situación son gobiernos y empresas que siguen ignorando sus derechos e invaden y destruyen sus tierras con impunidad.

La ONG ha elaborado un informe en el que expone las difíciles condiciones en las que se encuentran los pueblos indígenas aislados más amenazados del planeta. Survival afirma que viven en cinco zonas diferentes de tres países de Sudamérica. Se trata de los indígenas de Río Pardo y los awá, en Brasil;

los indígenas entre los Ríos Napo y Tigre y los del Río Envira, en Perú y, por último, los ayoreo-totobiegoso, de Paraguay. Sin embargo, la organización señala que son sólo unos pocos de los más de cien pueblos indígenas no contactados que hay en todo el mundo, repartidos por Sudamérica, el Océano Índico y la isla de Nueva Guinea.

El informe explica que los pueblos indígenas aislados se enfrentan a dos amenazas principales que ponen en juego su supervivencia. La mayor, con diferencia, es su falta de inmunidad ante enfermedades occidentales tan comunes como la gripe, la varicela, el sarampión y diversas afecciones del sistema respiratorio. El estudio aclara que, incluso cuando el "primer contacto" entre un pueblo indígena aislado y foráneos se produce con sumo cuidado, es frecuente que un número significativo de los indígenas muera en los

meses sucesivos a dicho contacto.

Survival advierte de que, si el primer contacto tiene lugar sin medidas preventivas ni planes de atención médica, la totalidad del pueblo indígena o al menos una gran parte de sus miembros puede morir. Esta situación catastrófica se ha producido repetidamente en la Amazonia y no sólo en un pasado lejano. Por ejemplo, en 1996 al menos la mitad de los indígenas murunahua murió después de haber sido contactados por madereros ilegales de caoba, según explica la ONG.

La otra gran amenaza que identifica el informe es la violencia. En muchos casos, los miembros de pueblos indígenas se enfrentan a grupos de madereros

Los pueblos indígenas aislados se siguen enfrentando a la extinción

armados y dispuestos a dispararles sólo con verles.

Survival destaca que la publicación de las fotografías hace un año provocó un sentimiento general de apoyo hacia la causa de los pueblos indígenas no contactados. Pero se lamenta de que muchos gobiernos aún se niegan a dar el sencillo paso que garantizaría realmente la supervivencia de estos pueblos: proteger adecuadamente sus territorios. Más información en www.survival.es/campanas/indigenasaislados.



Tres indígenas apuntan con sus arcos al helicóptero



Varios indígenas y sus cabañas en el claro de la selva

FOTOGRAFÍAS: GLEISON MIRANDA/FUNAI



Rapaces diurnas. Introducción a las especies ibéricas

Colección: Cuadernos de Naturaleza Tundra nº 1

Autor: Víctor J. Hernández

Ilustraciones: Eduardo Rodríguez

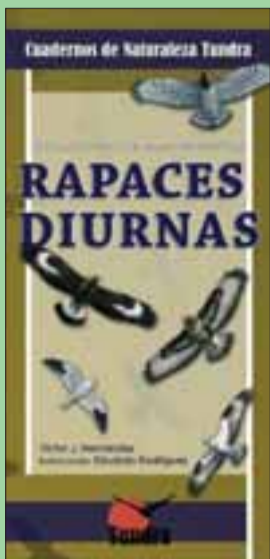
Formato: 21X10 cm. desplegable, plastificado y resistente

Numerosas ilustraciones y fotografías a color

Precio: 4,50 €

Guía de bolsillo de introducción a las rapaces diurnas ibéricas, con láminas de identificación en vuelo de todas las especies de presencia regular, y apartados sobre cómo observarlas, dónde encontrarlas, conservación y un mapa con la selección de los mejores lugares de observación en España y Portugal. Diseñada para introducirnos en la observación e identificación de las aves rapaces diurnas, para emplearla en cursos de formación y programas de educación ambiental, o bien para disponer de un resumen de los caracteres de identificación básicos (láminas y textos) en un formato de bolsillo que facilita tenerlos siempre a mano.

Dirigidos a todos los públicos y edades, con un diseño resistente y de uso sencillo y rápido en el campo, los Cuadernos de Naturaleza Tundra son guías básicas de introducción al conocimiento de nuestro rico patrimonio natural y de las especies más frecuentes o emblemáticas que podemos ver en nuestros paseos y excursiones por la Naturaleza.



Mariposas diurnas de la Comunidad de Madrid

Autores: Juan Carlos Vicente Arranz y Antonio García Carrillo

Fotografías: Juan Carlos Vicente Arranz

Editorial: Ediciones La Librería

Tamaño: 17x24 cm, encuadernado en rústica

Páginas: 424 páginas a todo color

Precio: 39,95 €

Destaca de este libro la gran cantidad de cuidadas imágenes que lo ilustran, entre mariposas, los diferentes ciclos biológicos de las mismas y los biotopos o ecosistemas donde estas viven. La totalidad de las fotografías de las mariposas están realizadas sobre ejemplares vivos y fotografiados en su medio natural. Repleto de información, abarca desde la historia entomológica de la región hasta cuales son las áreas de mayor interés para las mariposas en nuestra Comunidad, pasando por un capítulo dedicado a la conservación de las mariposas, donde se analizan los problemas y amenazas que sufren estos insectos, identificando además las especies protegidas de nuestra región. Contiene fichas descriptivas de las 147 especies descritas en el territorio madrileño y se acompañan de sus respectivos mapas de distribución. Finalmente, se adjuntan direcciones de contacto y web útiles para progresar en el conocimiento de los lepidópteros madrileños e ibéricos.



Graells (1809 – 1898): la aplicación de la ciencia

Lugar: Museo Nacional de Ciencias Naturales. c/ José Gutiérrez Abascal 2 Madrid

Fechas: hasta el 10 de enero de 2010

Exposición dedicada a conmemorar el bicentenario del nacimiento de Mariano de la Paz Graells, insigne naturalista que dejó un legado cultural de valor inestimable. Graells fue director del Museo de Ciencias Naturales, donde llevó a cabo un profundo y exitoso plan de renovación que supuso, entre otros logros, un extraordinario incremento de sus colecciones, especialmente las dedicadas a la fauna ibérica, debido al establecimiento de un programa de intercambio con Institutos y centros de Enseñanza de toda España.

Bajo su dirección, el Museo organizó la Expedición de la Comisión Científica al Pacífico, colaboró en la Comisión del Mapa Geológico Nacional, amplió sus contactos y actividades fuera del país y participó en la introducción de mejoras educativas, científicas y técnicas.

Graells fue miembro fundador de la Real Academia de Ciencias Exactas, Físicas y Naturales de Madrid. Tuvo un destacado papel en la erradicación de la plaga de la filoxera que arruinaba los viñedos de España y Europa y estuvo al servicio público a través de Academias, Consejos y Comisiones ministeriales y como Senador del Reino en varias legislaturas.

La exposición es un claro testimonio de su trayectoria vital. Cuenta con más de 400 piezas, entre las que se encuentran manuscritos suyos, una gran variedad de documentos textuales e iconográficos, ejemplares de fauna y flora estudiados o recogidos por el naturalista e instrumentos científicos como el pantógrafo (utilizado para reproducir dibujos a diferentes escalas).

Un club CPN cerca de ti

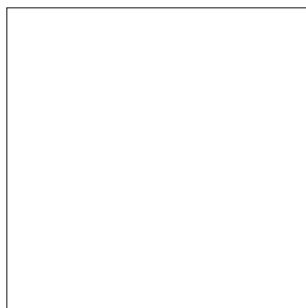


- | | |
|-------------------|----|
| CPN Aira | 01 |
| CPN Alerce | 02 |
| CPN Alimoche | 03 |
| CPN Azterlariak | 04 |
| CPN CEDAM | 05 |
| CPN CIPI | 06 |
| CPN COCN | 07 |
| CPN EA Cuenca | 08 |
| CPN DEMA | 09 |
| CPN FAPAS | 10 |
| CPN Fondo Natural | 11 |
| CPN Grefa | 12 |
| CPN Meles meles | 13 |
| CPN Munigua | 14 |
| CPN Mundo Salvaje | 15 |
| CPN Naumanni | 16 |
| CPN Reforesta | 17 |

<http://www.fcpn.es>

<http://conoceryprotegerlanaturaleza.blogspot.com>

Distribuido por:



EL CORREO DEL MEDIO AMBIENTE



El Periódico que informa y educa en el respeto al medio ambiente

Editan: Asociación Reforesta y FCPN • Publicación de difusión gratuita

Asociación Reforesta. Sector Foresta, 43 28760 - Tres Cantos. refore@reforesta.es • Federación de asociaciones CPN. Avda. República Argentina, 27. 16002 - Cuenca. fcpn@fcpn.es

COLABORA

Con una aportación de 30 €/año (sólo mediante Domiciliación Bancaria), recibirás el carnet CPN y además, como regalo de bienvenida, la 1ª Biblioteca del Naturalista (10 cuadernillos técnicos de La Gaceta de las Madrigueras).

También recibirás avisos mensuales con las actividades CPN en tu correo electrónico. Podrás participar en actividades de FCPN y los clubes CPN beneficiándote de descuentos. Te beneficiarás de un seguro de accidentes suscrito por FCPN para las actividades en la naturaleza que realices (Seguro de Colaborador)



TARJETA DE SUSCRIPCIÓN

Nombre y apellidos:
 Empresa (si procede): NIF / CIF:
 Domicilio: Nº: Piso:
 Localidad: Provincia: C.P.:
 Teléfono: Fax: E-mail:

FORMA DE PAGO

Domiciliación en Banco o Caja (Es imprescindible que la entidad esté en España)
Esta opción permite a FCPN reducir gastos de gestión y resulta más cómoda para ti. Siempre podrás modificarla o cancelarla, simplemente comunicándonoslo.

Titular de la cuenta:

Código de Cuenta Cliente:

| ENTIDAD | OFICINA | D. C. | Nº CUENTA |
|---------|---------|-------|-----------|
| | | | |

Cuenta de FCPN para donativos

Caixa Galicia:
Entidad: 2091 Oficina: 0733 D.C.: 45 Cuenta: 3040008804

Los datos que nos facilites quedarán recogidos en el fichero informatizado de FCPN. Puedes acceder, rectificar o cancelar los datos en esta dirección: Avda. República Argentina, 27 - 5ª planta - 16002 - Cuenca, enviándonos un escrito o a través de correo electrónico a fcpn@fcpn.es



Descarga gratis los manuales de la colección Iniciativas locales a favor de la Biodiversidad

La Unión Europea ha establecido el objetivo de detener la pérdida de biodiversidad en 2010. Reforesta ha realizado estas publicaciones para difundir pequeñas acciones, de coste asequible, con las que empresas, administraciones locales, organizaciones sociales e incluso particulares, pueden contribuir a alcanzar este objetivo.

www.reforesta.es/iniciativas.html

Editan:



Subvencionado por:

